



Fundación
Pueblos del Sur

Curso sobre Economía Política

Asociación Empleados de Comercio de Rosario

www.pueblosdelsur.org



HOY

Opiniones

“No descartar una devaluación para hacer que el mercado argentino sea competitivo a nivel regional”

Héctor Méndez, presidente de la UIA (12-8-2014).

“Siempre que el tipo de cambio aumenta bruscamente, Argentina enfrenta situaciones de tensión. Si Méndez quiere volver a esos esquemas que ocurrían a principios de los '80, de devaluación, inflación, nueva devaluación, este gobierno no va a aplicar ese programa”

Emanuel Álvarez Agis, viceministro de Economía (21-8-2014).

TIPO DE CAMBIO

Definición

Precio al cual la moneda de un país puede ser convertida por la moneda de otro país.

Sistemas de Tipo de Cambio

- **Tipo de cambio fijo:** determinado rígidamente por el BC.
- **Tipo de cambio flexible:** se determina en un mercado por el libre juego de la oferta y la demanda.
- **Tipo de cambio administrado o de flotación sucia:** Es el que está vigente hoy. Se establece una banda de flotación en la que el BC puede intervenir comprando y vendiendo.

TIPO DE CAMBIO

Devaluación \neq Depreciación

- ✓ Si el sistema de tipo de cambio vigente es **fijo** o **administrado**, el aumento se denomina **devaluación**, se produce como consecuencia de una decisión política del gobierno y no de las fuerzas del mercado.
- ✓ Si el tipo de cambio es **flexible**, un incremento en el mismo es una **depreciación**, y es resultado de la oferta y demanda de divisas.

Un aumento en el tipo de cambio genera mayor **competitividad** en el sector externo de los bienes y servicios producidos en el país.

Sin embargo, presiona sobre un **aumento en los precios...**

INFLACIÓN

Definición

Aumento **continuo** y **generalizado** de los precios de bienes y servicios de la economía de un país.

Continuo → Se mantiene en el tiempo

Generalizado → De todos los precios (no sólo de algunos)



INFLACIÓN: Causas ortodoxas

1. Inflación por exceso de moneda: el nivel de precios se determina por la cantidad de dinero en circulación.
2. Inflación por aumentos en el gasto público, lo que repercute en un exceso de moneda.
3. Inflación por aumentos en los salarios nominales (inflación de costos).

Causas ortodoxas

1. Inflación por aumento de oferta monetaria

OFERTA MONETARIA

- Es la cantidad total de activos monetarios disponibles en una economía en un momento específico.
- Está determinada por el Banco Central, los bancos y el público (familias y empresas).

$$OM = m \times BM$$

Teoría Cuantitativa del dinero

$$P \times Q = M \times V$$

Evolución de la Base Monetaria, en millones de \$. 2003-2013.



Causas ortodoxas

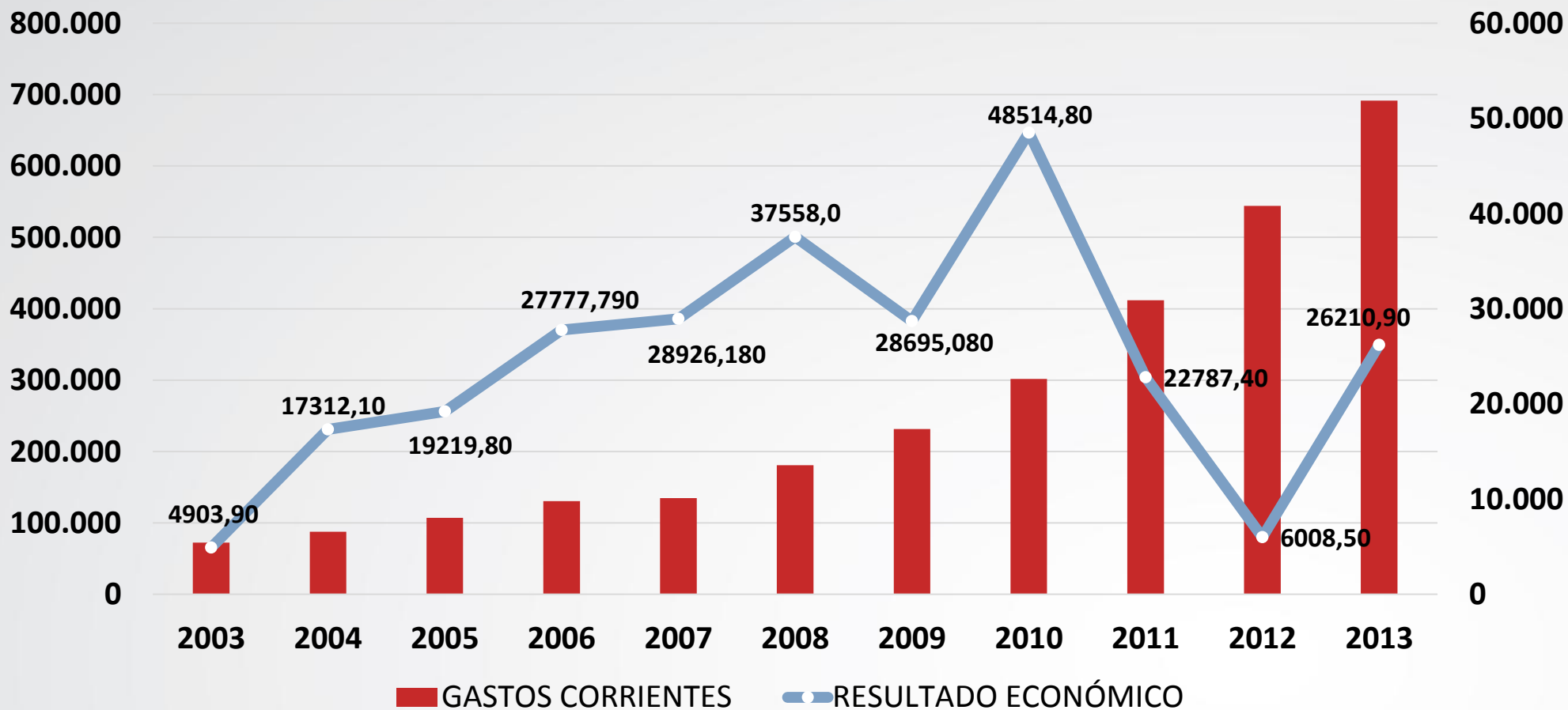
2. Inflación por aumentos en el gasto público

GASTO PÚBLICO

Es el total de erogaciones realizadas por el sector público. Incluye:

- El **consumo** del gobierno: salarios a trabajadores del sector público y bienes que adquiere para consumo corriente.
- La **inversión** del gobierno, como construcción de caminos y puertos.
- Las **transferencias** al sector privado, como pensiones, seguros de desempleo y otros pagos de bienestar social.
- El **interés** sobre la deuda pública.

Evolución de los gastos corrientes y resultado económico del Sector Público Nacional No financiero, en millones de \$ (2003-2013).



Causas ortodoxas

3. Inflación por aumento del salario nominal

Se habla del salario como único costo de producción, por lo que un aumento en el mismo generaría un incremento en los costos y, por lo tanto, en los precios → inflación de costos

Propone: reducción de derechos laborales, congelamiento de salarios, flexibilización laboral.



INFLACIÓN: Causas heterodoxas

1. Precios locales atados a precios internacionales.
2. Puja distributiva.
3. Problemas en el sector externo.
4. Oferta oligopólica en sectores clave.

INFLACIÓN: Causas heterodoxas

1. Precios locales atados a precios internacionales.

- Hay bienes cuyos precios se determinan internacionalmente, como el de los commodities (soja por ejemplo), por lo tanto si su precio internacional aumenta, repercute en los precios internos.
- La FAO calculó que los índices de precios internacionales de alimentos subieron en el período 2003-2011 un 138%:
 - productos cárnicos aumentaron un 80%
 - cereales se incrementó un 161%
 - aceite aumentó un 164%
 - azúcar subió un 271%



Causas heterodoxas

2. Puja distributiva

- Puja entre trabajadores y empresarios
- Puja entre trabajadores de distintos sectores

3. Problemas en el sector externo

La escasez de divisas puede presionar al alza el tipo de cambio, el cual encarecerá los insumos que se utilicen en la producción interna, presionando sobre el incremento de algunos precios.

Causas heterodoxas

4. Oferta oligopólica de algunos sectores claves

Rubro	Firmas	Participación en el Mercado
Alimentos y Bebidas - Pan Lactal	1	80%
Alimentos y Bebidas - Cerveza	1	82%
Alimentos y Bebidas - Galletitas	3	78%
Telecomunicaciones - Telefonía Fija	3	100%
Telecomunicaciones - Televisión por Cable	1	70%
Productos Petroquímicos - Fertilizantes	2	79%
Productos Petroquímicos - Tolueno	2	100%
Productos Petroquímicos - Etileno	1	93%
Aluminio	1	100%
Cemento	4	SD
Acero	3	100%

FORMAS DE MEDIR LA INFLACIÓN

Diferentes indicadores

- **IPCNu** (Índice de Precios al Consumidor Nacional y Urbano)
- **IPIM** (Índice de Precios Internos al por Mayor)
- **IPIB** (Índice de Precios Básicos al por Mayor)
- **IPP** (Índices de Precios Básicos al Productor)
- **ICC** (Índice de Costo de la Construcción)

Aunque es necesario un conjunto de indicadores para dar una idea correcta de la inflación, el IPCNu es el indicador más utilizado.

IPCNu

- El Índice de Precios al Consumidor Nacional urbano mide las variaciones de los precios de un **conjunto** fijo de **bienes y servicios representativos del gasto de consumo** final de los hogares.
- Para la construcción se establecieron **6 regiones geográficas**: Región Metropolitana de Bs. As., Región Pampeana, Región Noroeste, Región Noreste, Región Cuyo y Región Patagónica.
- Se determinaron **6 canastas** regionales de **520 variedades**, cada una de las cuales presenta un total de 470 variedades en común.

IPCNu

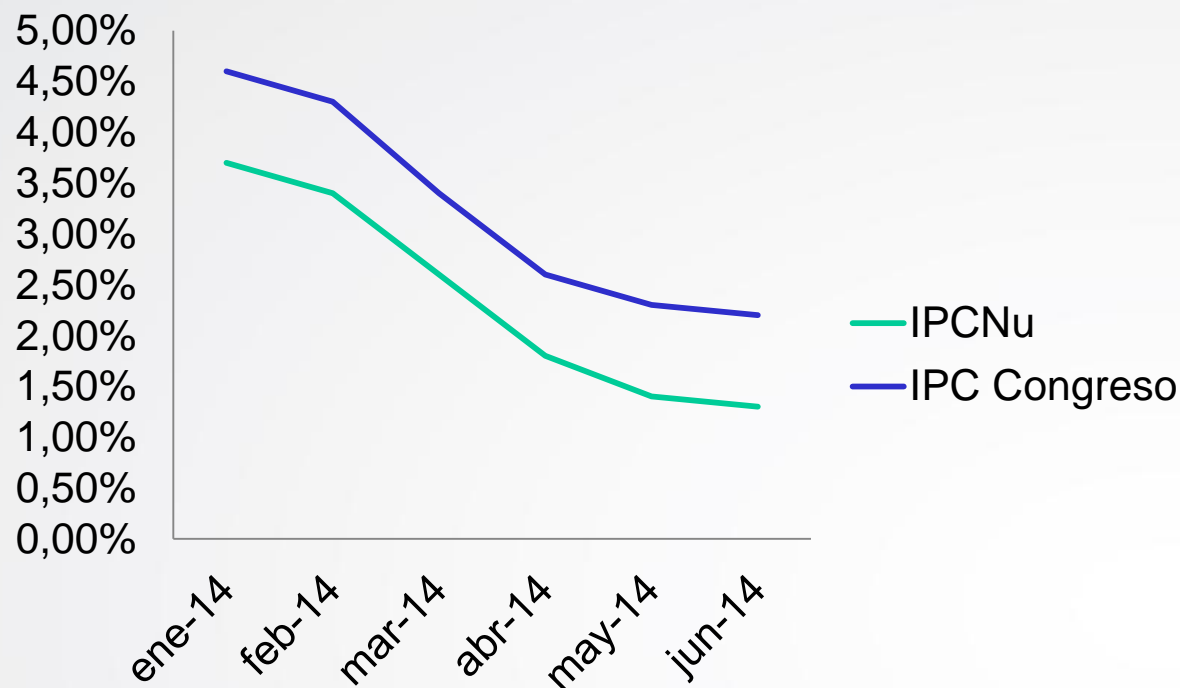
Evolución e incidencia de las divisiones en el nivel general del IPCNu, enero-julio 2014.

NIVEL GENERAL Y DIVISIONES	ene-14	feb-14	mar-14	abr-14	may-14	jun-14	jul-14
NIVEL GENERAL	3,7	3,4	2,6	1,8	1,4	1,3	1,4
Alimentos y Bebidas	1,10	1,33	0,79	0,37	0,22	0,27	0,30
Indumentaria	0,07	0,12	0,45	0,22	0,11	0,10	0,07
Vivienda y Servicios Básicos	0,22	0,13	0,12	0,30	0,11	0,32	0,06
Equipamiento y mantenimiento del hogar	0,32	0,36	0,26	0,13	0,10	0,07	0,11
Atención médica y gastos de salud	0,33	0,34	0,07	0,05	0,05	0,18	0,04
Transporte y Comunicaciones	1,00	0,73	0,57	0,44	0,31	0,14	0,49
Esparcimiento	0,40	0,17	0,03	0,15	0,22	0,15	0,25
Educación	0,04	0,04	0,17	0,07	0,06	0,04	0,04
Otros Bienes y Servicios	0,17	0,20	0,13	0,06	0,27	0,04	0,06

IPC Congreso

Surge del cálculo realizado por consultoras privadas.
Sin embargo, carece de claridad metodológica.

Evolución IPCNu e IPC Congreso, 2014.



NO TODOS PIERDEN CON LA INFLACIÓN...

GANADORES

Deudores y empresarios por doble vía:

- 1- Si la tasa de inflación $>$ tasa de interés nominal \rightarrow el crédito se convierte en una transferencia neta de riqueza.
- 2- En el lapso entre el momento de las compras y ventas \rightarrow se incrementan los precios y el empresario recibe una ganancia adicional.

PERDEDORES

Acreedores y trabajadores

Aquellos que viven de rentas e intereses y del salario real.

SALARIO

Es la suma de dinero que recibe de forma periódica un trabajador de su empleador por un tiempo de trabajo determinado o por la realización de una tarea específica o fabricación de un producto determinado.

Salario Nominal

Es el salario expresado según el valor del dinero en un momento dado, sin hacer referencia alguna al nivel de precios.

Salario Real

Cuánto puede comprar el conjunto de trabajadores con el sueldo promedio del mercado laboral.

Salario Real

¿Cómo se calcula?

Se divide el monto del salario nominal promedio pagado a todos los trabajadores del país por el índice de precios al consumidor.

El salario real muestra la capacidad de compra del salario.

Teorías económicas sobre el salario

TEORÍA CLÁSICA:

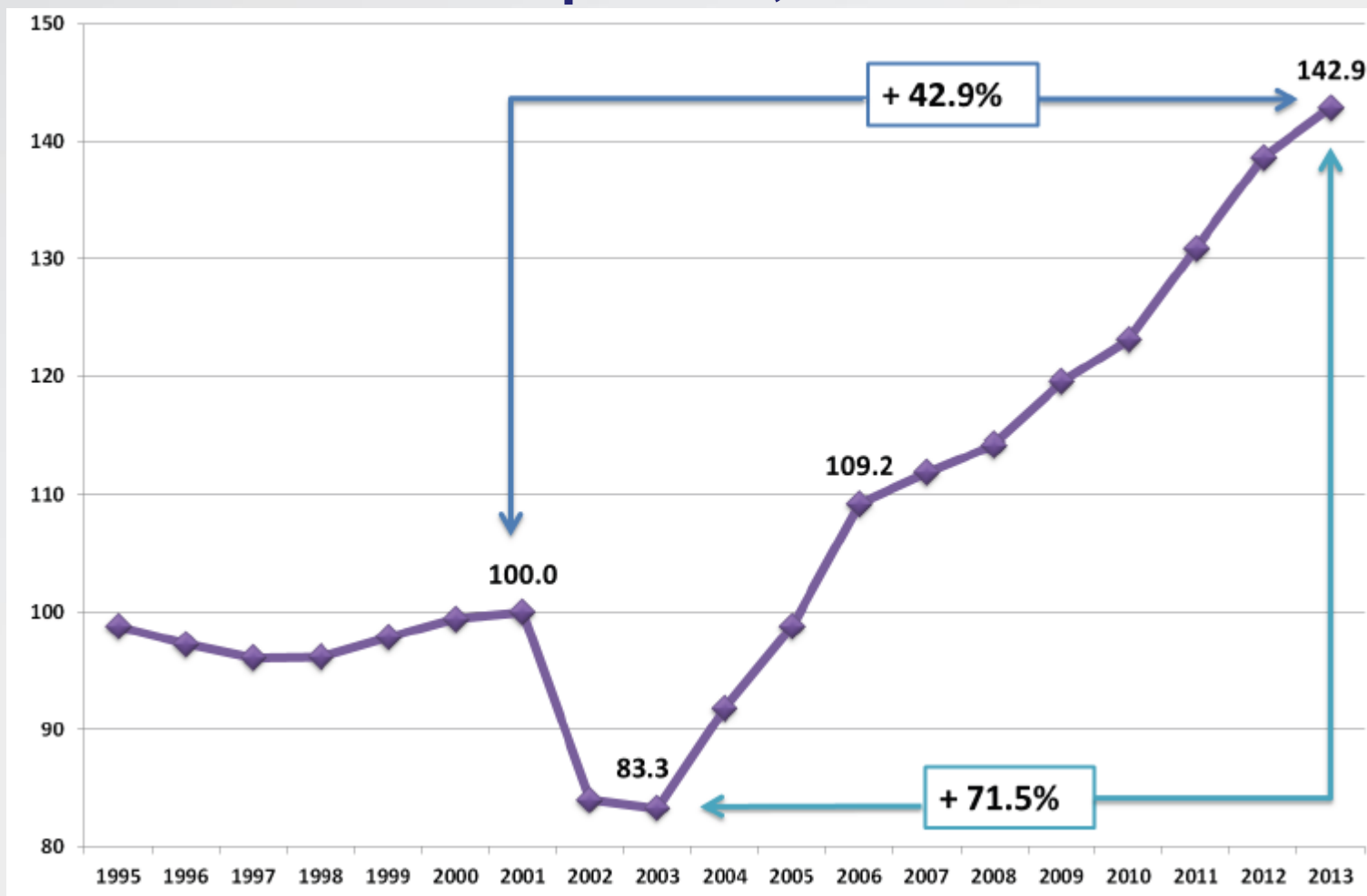
Salario determinado por la **puja distributiva**.

Una de las partes negocia su subsistencia (trabajador) mientras que los empresarios tienen más libertad porque lo que negocian es su subsistencia pero en términos de vida social (reproducir su poder en la sociedad).

TEORÍA NEOCLÁSICA:

Salario determinado por el resultado del cruce de las curvas de oferta y demanda. Las negociaciones colectivas son fallas del mercado.

Evolución del salario medio real de los trabajadores registrados del sector privado, 1995-2013.



Salario real

Variaciones interanuales

Período	Salario Nominal	IPC	Salario Real
2001-2013	901%	598%	42,90%
2003-2013	741%	389%	71,50%

En el período 2003-2013 el sector Comercio registró un **aumento del 87%** en el **salario real efectivo** de los trabajadores registrados.



Salario Mínimo, Vital y Móvil

La Constitución Nacional en el art. 14 bis establece que todos los trabajadores deben tener acceso a condiciones dignas y justas de trabajo, incluido el derecho a un **salario mínimo**.

En Argentina el SMVM se ha incrementado regularmente en los últimos años, y hoy en día es el más alto de Sudamérica.

Fundación Pueblos del Sur

Zeballos 2089 (2000) Rosario

Santa Fe – Argentina

Telefax: +54 341 4249876

www.pueblosdelsur.org

¡MUCHAS GRACIAS!

CONTÁCTENOS

fundacion@pueblosdelsur.org